

# HAKEN & BREIEN

Veilig behandelen en in elkaar zetten

## BETREFT:

- Het babybed
- De kinderwagen
- Knopen en koorden
- Speenkettingen
- Het speelgedeelte op de vloer
- Activiteiten figuren
- Dieren en speelgoed welke de zintuigen trainen
- Trek karren
- Dichtheid van brei- en haakwerk
- Onze ervaring
- EN 71





# INTRODUCTIE

Veel mensen hebben een grote passie voor de wereld van mogelijkheden die geboden wordt door handwerk en kwaliteitsmaterialen – zij waarderen het plezier in het handwerk en het cadeau geven van het eindprodukt aan anderen.

Om de gelukkige ontvanger te zijn van iets wat met liefde is gemaakt, gecreëerd met breinaalden of haaknaalden, wel, dat is gedenkwaardig. We weten dat voor veel mensen het breien en haken een soort van therapie is – je verdiepen in een goed patroon en het onder je handen tot stand zien komen, voegt kwaliteit toe aan je leven.

Als je voor kleintjes handwerkt, moet het goed gedaan worden, om er zeker van te zijn dat de produkten veilig zijn. Daarom raden wij aan om huisgemaakte produkten veilig te maken en in elkaar te zetten.

Met deze gids leggen we de nadruk op de veiligheidsmaatregelen die je in gedachten moet houden als je speelgoed en knuffelbaar handwerk voor kinderen, jonger dan drie jaar, maakt. De gids is niet uitputtend, maar een solide basis voor de mensen die dingen zelf maken... en het veilig willen doen...



# DE KINDERWAGEN

- SPEELGOED OPHANGEN IN DE KINDERWAGEN
- SLINGERS
- RINGEN OF CLIPS DIE DE SLINGER EN SPEELGOED VASTHOUDEN

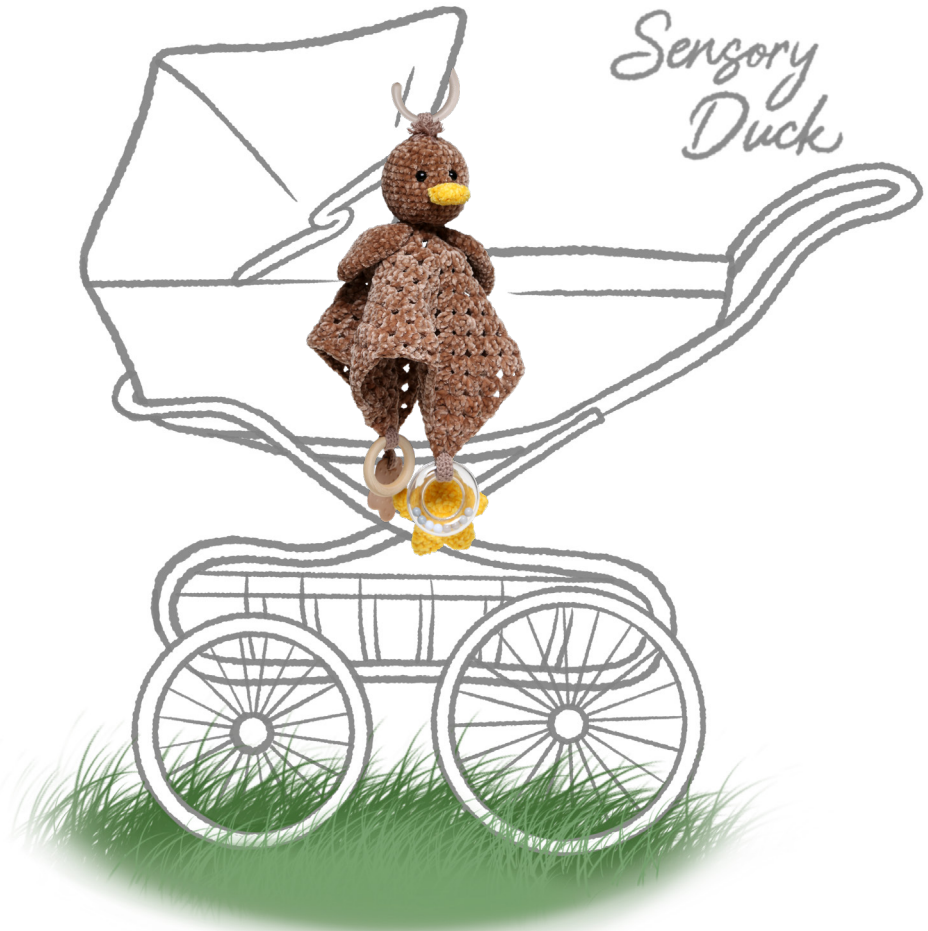
---

- Een klein knuffeldier met een korte kabel en een ring is leuk voor een kind om naar te kijken, en het kan eraf gehaald worden en aan het kind gegeven worden. De ring moet groter zijn dan 5 cm in diameter. Kleine bretelclips moeten niet gebruikt worden bij dergelijk speelgoed. Kinderen die nog niet zelfstandig kunnen zitten zouden in speelgoed kunnen stikken als ze op hun buik rollen met het speelgoed in hun mond. Daarom is het belangrijk dat de ring groter is dan 5 cm in diameter, maar gebruik dus geen gewone clips of speenkoordclips..

- Een stevig over de reiswieg gespannen slinger is leuk voor de baby om naar te kijken. Het kind mag er niet aan kunnen trekken of hangen, en ook niet aan de figuurtjes die aan de slinger vast zitten kunnen trekken. De figuurtjes aan een slinger moeten aan de streng zelf hangen. De slinger mag niet losjes boven het kind hangen. De slinger mag ook niet aan het kind gegeven worden. Haal de slinger weg zodra het kind in staat is om zelf overeind te komen, op handen en knieën.

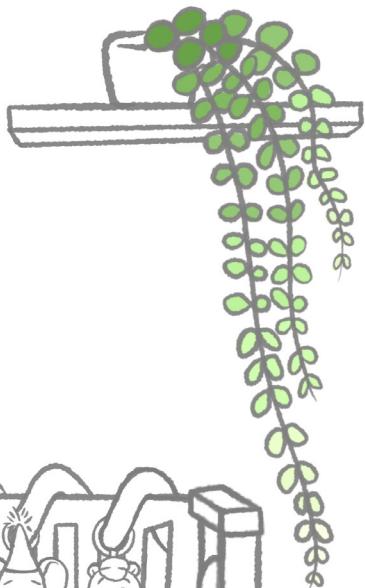
Maak geen lange strengen die het kind kan aanraken. Lange koorden zijn in het algemeen problematisch in speelgoed, maar voor kant-en-klaar speelgoed is een uitzondering gemaakt voor slingers die over de kinderwagen hangen. Dit vereist dat het speelgoed verwijderd wordt, zodra het kind zelf overeind begint te komen. Anders bestaat het risico dat het kind met het hoofd of de nek kan vallen op de slinger, met alle gevolgen van dien.





- De slinger of het hangend speelgoed kan vast gezet worden met clips of ringen. Het kan ook bevestigd worden met koorden aan de bogen van de kap. Kinderen mogen niet met de clips spelen, zolang ze zelf niet in staat zijn om zelfstandig te zitten..

Sweetheart  
Bunny





# HET BABYBED

- SPEELGOED IN OF AAN HET BED
- SLINGERS OVER HET BED GESPANNEN
- BABY MOBILES DIE BOVEN HET BED HANGEN



- 
- Speelgoed, wat aan het bed wordt vastgemaakt, zouden geen koorden moeten hebben die langer zijn dan 22 cm. Er moet niets aan het einde van het koord zitten, wat vast kan komen te zitten en zich rond de nek kan vasttrekken. Kinderen moeten geen speelgoed in bed hebben als er langere tijd geen toezicht op de kinderen aanwezig is. Bijvoorbeeld: er is een risico dat speelgoed en andere objecten kunnen worden gebruikt als hulpmiddel, die het gemakkelijker maakt voor het kind om uit bed te klimmen. Het is belangrijk om te weten dat jouw kind veilig in bed ligt te slapen als er geen toezicht op het kind is gedurende een lange tijd.
  - Mobiles die boven het bed hangen moeten buiten het bereik van het kind hangen, en verwijderd worden zodra het kind begint om zich op te trekken. Mobiles hebben vaak speelgoed aan koorden bevestigd eraan hangen, die een risico vormen voor het kind, als het kind die plotseling grijpt en in bed trekt.



# DIEREN EN SPEELGOED VOOR ZINTUIGTRAINING

- IN ELKAAR ZETTEN VAN ARMEN, BENEN EN ANDERE DELEN
  - ZINTUIGTRAININGSOBJECTEN IN HET DIER
  - MONTEREN VAN OGEN
  - MUZIEKDOOS MET INTERN KOORD
  - VULLING
- 
- Een dichte structuur – gebreid of gehaakt – aan de buitenkant is belangrijk om tegen te gaan dat het kind de vulling kan bereiken. Op dezelfde manier moeten armen, benen enz. stevig worden aangenaaid om openingen en gaten tegen te gaan, waar de vulling uit kan komen. Grote plukken vulling die uit het dier getrokken kunnen worden kunnen vast komen te zitten in de keel van het kind.
  - Zintuigtrainings-objecten moeten strak worden aangenaaid en achter een stuk stof om te voorkomen dat ze uit elkaar worden getrokken. Voorkom naaiwerk op iets wat knispert, omdat de perforatie van het naaiwerk schade kan veroorzaken op het knisperfolie, waardoor het makkelijker in kleine stukjes kan scheuren.
  - Een muziekdooos met koord past eenvoudig in de dieren. De maximum lengte van het koord is 22 cm als het volledig is uitgetrokken. Hang geen balletje aan het einde van het koord, omdat zelfs grote balletjes (tot 4.5 cm in diameter) problematisch kunnen zijn als deze in de mond van het kind terecht komen, zelfs als de balletjes aan een koord hangen.





Het Knisperfolie in de oren



De Piepers in de pootjes  
25 x 14 mm



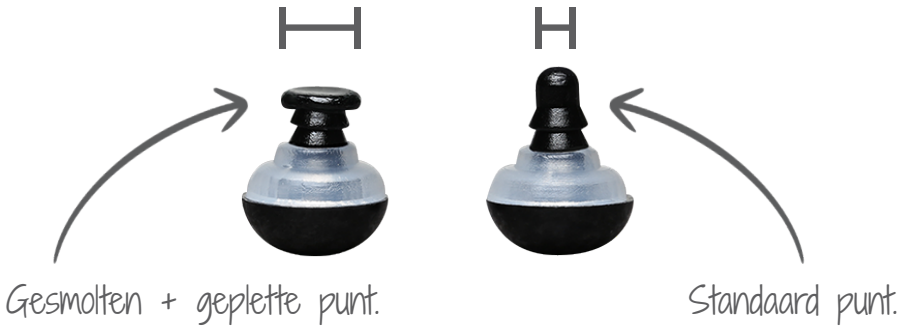
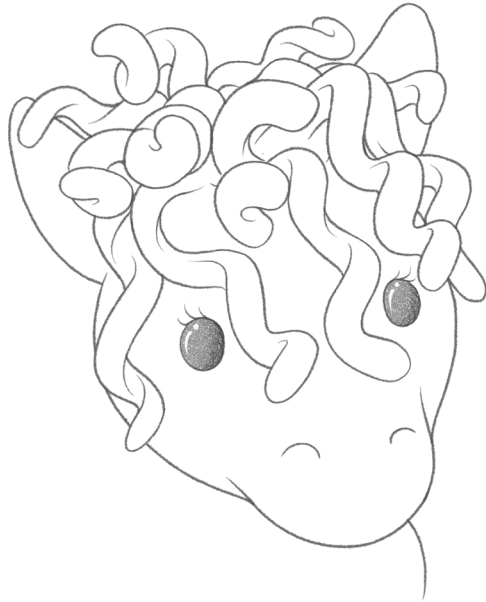
TPE Figur

Houten Ring  
55 mm



De Rammeldoos in de pootjes  
22 mm

- Polyester vulmiddel is met name geschikt voor speelgoed omdat het zacht en luchtig is. Het kan ook dicht worden aangedrukt om stevigheid te creëren, en het kan gewassen en gedroogd worden. Je kunt de vulling in een kleine stoffen zak stoppen, voordat je het in het dier stopt, als een extra veiligheidsmaatregel. Let erop dat er geen smalle, scherpe of puntige delen met de vulling in het dier terecht komen. Vergeet ook geen naalden aan de binnenkant van het werk.





# MONTAGE VAN DE OGEN

- MONTAGE VAN DE OGEN
  - EXTRA STEVIGE MONTAGE
- 

- Veiligheidsogen kunnen worden bevestigd op gebreid, gehaakt of regulier geweven textiel. Denk er altijd aan om de gemonteerde producten te testen, door aan de buitenkant aan de ogen te trekken. Ze moeten een sterke trekkracht kunnen weerstaan, waarbij je vingers en nagels bij gebruikt, om veilig genoeg te zijn voor een kind die er aan plukt.
- Het is belangrijk dat de stopper heel dicht tegen de achterkant van het oog wordt geplaatst – aan de onderkant van de steel. Het gehaakte/gebreide materiaal neemt meer ruimte dan wat bedoeld is, tussen de achterkant van het oog en de stopper. In dit geval kan de stopper niet dicht genoeg tegen het oog aan geplaatst worden. Je kunt de houvast van de stopper op de steel versterken door de aanwijzingen in onze Youtube video te volgen. De video laat zien hoe je (gemakkelijk) het einde van de steel iets kunt laten smelten – en dan druk erop uitoefent. Op deze manier is het einddeel breder dan het gat van de stopper en de bevestiging is versterkt.
- Wij bevelen aan dat je altijd een veiligheidscheck uitvoert op alles wat je in elkaar zet. Volg onze Youtube video voor verdere aanwijzingen.



# BABY DIE NIET ZELFSTANDIG KAN ZITTEN

- VEILIGHEIDSMATREGELEN VOOR PRODUKTEN DIE ZINTUIGEN TRAINEN
- HARDE DELEN TEGENOVER ZACHT DELEN

- 
- Dit vereiste - en deze test - zijn noodzakelijk voor:
    1. Speelgoed voor kinderen die niet zelfstandig kunnen zitten en
    2. Stijve delen, en zacht gevulde delen kunnen niet drukken in de keel.

Harde (solide) delen van een stuk speelgoed voor kinderen, die te klein zijn om rechtop te kunnen zitten zonder steun moeten niet beneden de onderkant van sjabloon A kunnen reiken. Hierdoor kan het speelgoed niet de keel binnengaan en druk uitoefenen als het kind omrolt op de buik met het speelgoed/of een deel van het speelgoed in de mond. Dit geldt onder meer voor een bijtring of een rammelaar, waar deze verplichting niet geldt voor zachte delen.

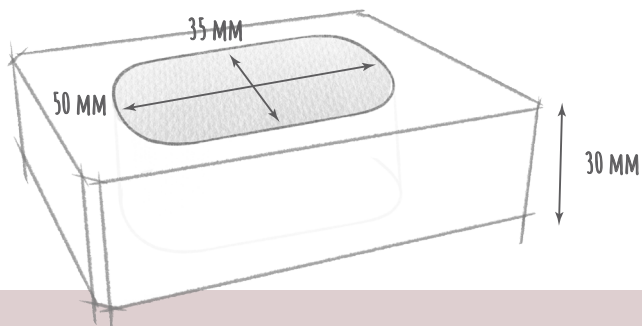
Hoe dan ook, een hard stuk in een zacht deel vormt een risico op dezelfde veiligheidsissues als het deel wat het harde deel beschermt - bijvoorbeeld een rammelblok - klein genoeg is om door het gat van sjabloon A te glijden.

- Sjabloon A is een meethulpmiddel die gebruikt wordt in testlaboratoria die over het algemeen kant en klare speelgoedproducten inspecteert. Het ovale sjabloon A verzekert dat "stijve"(solide) delen van een stuk speelgoed voor

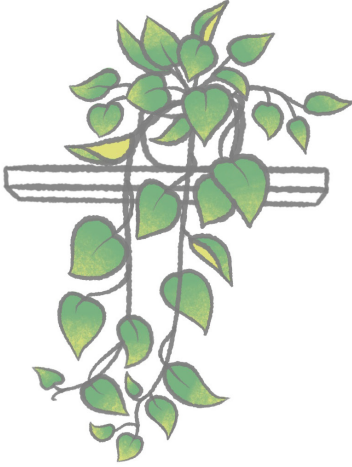




## SJABLOON A



kinderen die te klein zijn om zelfstandig rechtop te zitten niet in de keel terecht kunnen komen en daar druk kunnen veroorzaken. Dit kan braken veroorzaken, en ademhalingsmoeilijkheden als de baby op de buik ligt, met een stuk speelgoed in de mond. Ze zijn niet in staat om hun hoofd rech te houden, en dit kan als gevolg hebben dat een deel van het speelgoed verder in de keel gedrukt wordt als het speelgoed lang en smal is.



*Sensory  
Bunny*





# GAREN EN HANDWERK

- DICHTHEID VAN BREI/HAAKWERK
  - KNOPEN EN LUSSEN
- 

- Wees er zeker van dat je het materiaal met een dichte structuur breit of haakt, omdat dit helpt om de vulling binnen het knuffeldier te houden, en het verlengt de levensduur, en helemaal als je - bijvoorbeeld - veiligheidsogen aanbrengt, of er iets anders aan naait. Voorkom los brei- en haakwerk, omdat een kind dan met de vingers de vulling uit het werk kan trekken... die dan hoogstwaarschijnlijk in de mond van het kind belandt. Grote hoeveelheden vulmiddel kunnen in de mond samenklonteren, vast komen te zitten en ademhalingsmoeilijkheden veroorzaken bij kinderen.
- Vaste lussen mogen een maximale omtrek hebben van ongeveer 38 cm. Knopen zijn toegestaan op korte koorden onder 22 cm, en die moeten zo klein mogelijk zijn in relatie tot het koord.. Maak nooit een lus met een omtrek van meer dan 38 cm (gemeten met trekkracht). Wanneer een vaste lus (van tevoren geknoopt en vastgemaakt aan hetzelfde punt) kleiner is dan 38 cm, kan het niet over het hoofd van een kind gaan, en op deze manier een risico voor het kind vormen. Knopen die kleine delen vast houden (zoals kralen en ringen etc), kunnen een koord vast laten zitten, en een koord die vast zit kan een risico vormen voor een kind, die, bijvoorbeeld, omrolt met het speelgoed dicht bij het hoofd en keel.



# ACTIVITEITEN FIGUREN EN DOBBELSTENEN

- LOSSE DELEN
- BIJT ONDERDELEN

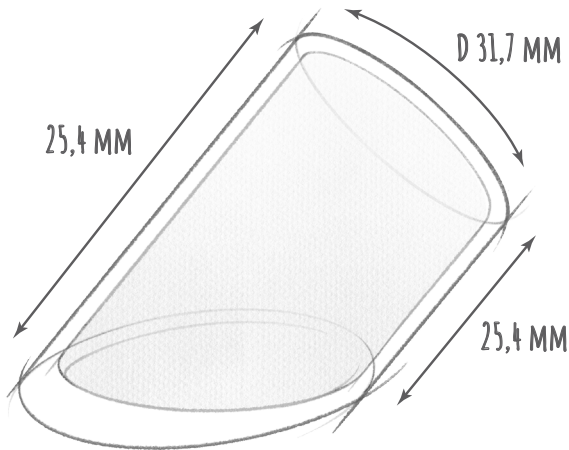
- Onderdelen die van speelgoed af gehaald kunnen worden, of delen die losjes hangen moeten groot genoeg zijn, zodat ze niet passen in de "speelgoed tester". De speelgoed tester is een cilinder met een opening van ongeveer 32 mm, en delen die hier niet volledig in passen zijn over het algemeen groot genoeg om geen gevaar te vormen voor kinderen beneden de leeftijd van drie jaar. Hoe dan ook moeten kleine balletjes minimaal 4,5 cm in diameter zijn om veilig te worden geacht. Hang geen balletjes met een kleinere diameter dan 4,5 cm aan een koord voor kinderen beneden de leeftijd van drie jaar.
- Bijt onderdelen zijn moeilijk zelf te maken, en je kunt beter die onderdelen kopen, waarvan bekend is dat ze de juiste vorm en grootte hebben, die veilig zijn. (als of ze kant en klaar speelgoed zijn). Onderdelen langer dan 30 mm moeten altijd worden vermeden tenzij ze ook zo breed zijn. Bijt onderdelen worden vaak gebruikt door kinderen die zonder hulp niet rechtop kunnen zitten, en als ze op hun buik rollen met een bijt-onderdeel in de verkeerde maat in hun mond, lopen ze het risico dat het in de keel schiet.



# Sensory Cubes



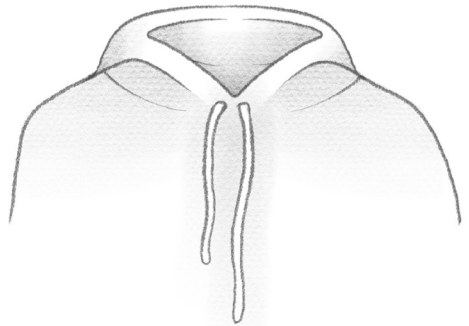
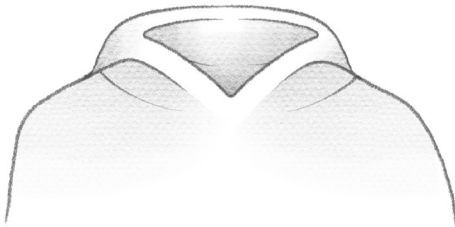
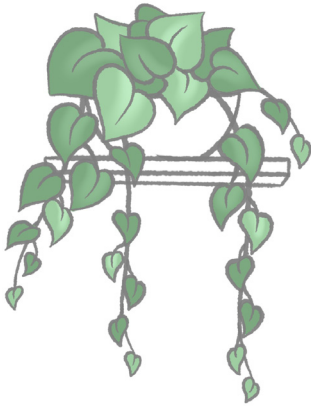
## SPEELGOED TESTER – KLEINE DELEN



# KLEDING MET KNOPEN EN KOORDEN

- KNOPEN
  - KOORDEN IN CAPUCHONS (AAN TRUIEN VAST)
  - KOORDEN IN MUTSEN
  - SJAALS
  - GEEN LOSSE EINDJES
- 

- Sjaals zijn inherent gevaarlijk, voor bovengenoemde redenen, in het bijzonder voor kleine kinderen. Als het einde van een sjaal vast blijft zitten als een kind in een boom klimt, bijvoorbeeld, dan kun je je het gevaar gemakkelijk voorstellen. Sjaals moeten vermeden worden of gebruikt worden met in achtname van de veiligheidsvoorschriften.
- De standaard geldt niet voor mutsen met koorden, hoe dan ook - zoals een babyhandschoen - het is onze aanbeveling om deze mutsen te maken met koorden die zo kort mogelijk zijn, maar toch functioneel genoeg qua lengte. Je moet ook letten op andere details of onderdelen aan een muts, die een kind kan pakken. Een voorbeeld in dit geval is een muts met een pompom en twee koorden onder de kin. De pompom kan klem komen te zitten, waarbij de koorden op de keel kunnen gaan drukken, met een kans op verstikking als gevolg. Als je koorden en een pompom in een muts wil gebruiken, dan is er een optie om de pompom vast te zetten met een drukknoop. Op deze manier kan de pompom loskomen van de muts, als het vast komt te zitten in een boom, of andere vergelijkbare gevaarlijke plekken.



- Koorden in hoodies voor kinderen tot de leeftijd van 14 jaar zijn niet veilig en moeten vermeden worden, volgens de veiligheidsstandaard (EN 14682), voor koorden in kinderkleding die verkocht wordt in de Europese Unie. De standaard is gebaseerd op het risico voor koorden in kleding voor zowel kleine als grote kinderen, die vast kunnen komen te zitten.
- Het is over het algemeen belangrijk om er zeker van te zijn dat er geen delen in kinderkleding zijn die te los kunnen zitten, en dus vast kunnen raken, bijvoorbeeld tussen treindeuren of in speeltoestellen.



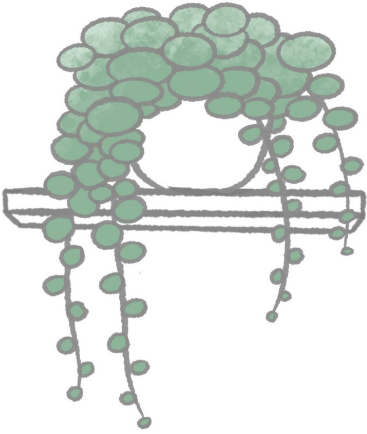




# TREKKARREN

- LENGTE VAN HET KOORD
  - RING/BAL/ANDERE OBJECTEN AAN HET KOORD
- 

- Voor speelgoed wat voortgetrokken wordt, zoals het klassieke Olifant op wielen, kan een trekkoord met een lengte tot 80 cm worden vastgemaakt. Houd er rekening mee, dat geen objecten vastgemaakt kunnen worden aan het andere einde van het koord. Er mogen geen andere objecten aan het einde van een lang koord zijn; geen knopen, lussen of andere objecten die vast kunnen komen te zitten. Bijvoorbeeld: als het kind ligt en met de trekkar speelt, kan het vast komen te zitten rond de hals van het kind. Bij kant en klaar speelgoed, mogen trekkoorden tot 80 cm lang zijn, met dien verstande dat er geen knopen, lussen of andere objecten aan het einde van het koord zitten. Dit is een uitzondering op de algemene regel voor koorden, maar op een andere manier kan er met dit soort speelgoed moeilijk gespeeld worden door het kind.
- Geen ringen, balletjes of andere objecten mogen worden bevestigd aan een lang koord - dit geldt voor de gehele lengte van het koord.

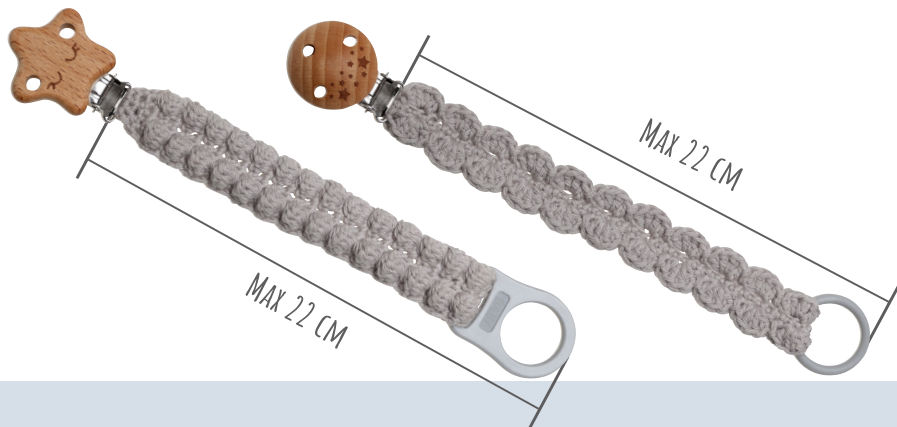




# SPEELGYM OP DE VLOER

- SPEELGYM
  - SPEELDEKEN
- 

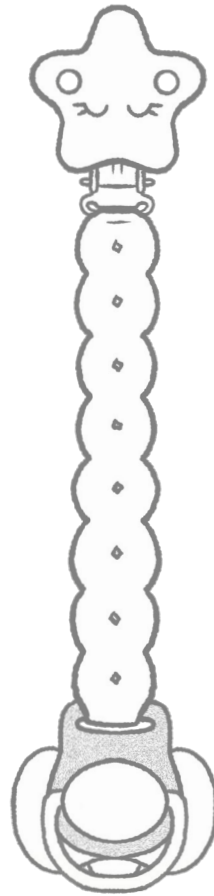
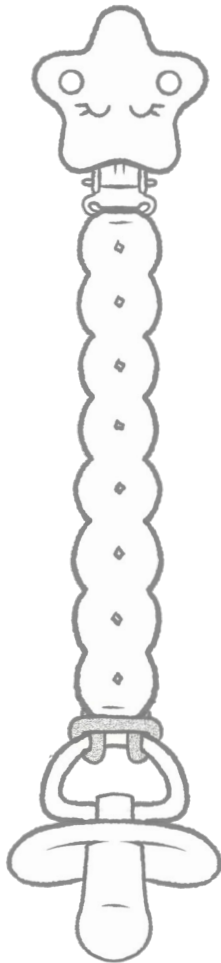
- De poten van een speelgym moeten een diameter/kruising-gedeelte hebben van op zijn minst 37 mm, en het is belangrijk dat het stabiel is, en zeker als het een groot gewicht draagt. Figuren kunnen opgehangen worden aan korte koorden, maar wel zo dat het kind ze kan aanraken. De koorden die gebruikt worden om het speelgoed aan de gym te hangen moeten zo kort mogelijk zijn. Optimaal moet de combinatie van korte koorden en de plaatsing van de figuren zo gehangen worden dat de figuren elkaar niet kunnen raken. Als het kind de figuren bijna kan raken is er de minste risico, dat de speelgym om kan vallen. De korte koorden zorgen ervoor dat de figuren niet om de hals van het kind vast komen te zitten.
- De speeldeken kan koorden hebben die korter zijn dan 22 cm, en als het een enkel koord betreft kun je er een blok of ring aan knopen die in ieder geval minstens xx cm is. Bind geen bal aan het eind van het koord. Als er meerdere koorden zijn moet er niets aan vastgebonden worden. Ballen aan het einde van een koord zijn gevaarlijk als ze in de mond van het kind terecht komen. Ballen met een diameter van meer dan 4,5 cm zijn prima om te gebruiken.



# SPEENKOORDEN EN SPEENKOORD-CLIPS

- MET SPEEN
- LUCHTGAATJES
- MET GEBREID/GEHAAKT FIGUUR

- 
- Wenn Sie einen Clip an einer gehäkelten Schnullerkette anbringen, achten Sie darauf, dass die Kette in gezogenem Zustand nicht länger als 22 cm ist. Das sollte die komplette Länge sein, von der Stelle, an der die Kordel durch die Schlaufe am Clip läuft, bis hinunter zu und einschließlich dem Ende der Schnuller-Befestigung. Es ist eine gute Idee, darauf zu achten, dass die Kette nicht weiter als 22 cm nach unten gezogen wird, wenn sie benutzt wird. Wir empfehlen, bei Schnullerketten immer fest zu häkeln bzw. von Anfang an eine kürzere Kette zu häkeln.
  - Een speenkoordclip, die gebruikt wordt voor een speenkoord - dus met een speen aan het koord bevestigd, moet ventilatiegaaatjes hebben. De gaaatjes in een speenkoord-bevestiging voor kleding zouden minimaal D 5.05 mm moeten zijn, als er twee gaaatjes zijn minimaal D4.12 mm als er drie gaaatjes zijn. Beide opties voldoen aan de voorgeschreven 40mm<sup>2</sup> ventilatieruimte in de speenkoord-clip. De gaaatjes mogen niet groter zijn dan 5.5 mm omdat anders de vingers van het kindje vast kunnen komen te zitten.



O-RING

O-RING MET  
ADAPTER



- Gebruik geen speenkoordclips om een gehaakt figuurtje/diertje aan het eind te zetten als het aan een kind gegeven wordt, die niet zelfstandig rechtop kan zitten.



# ONZE ERVARING

- VERGISSINGEN
  - AUTORITEITEN
- 

Bij Go handmade is het leren begrijpen en het implementeren van alle productvoorschriften een lange reis geweest. We hebben vergissingen gemaakt onderweg, maar het zijn deze fouten, uitdagingen en, eerlijk, frustraties over hoe moeilijk het kan zijn dat ons heeft geleid tot het maken van deze gids.

Deze gids is gemaakt door Go handmade met professionele assistentie van Consumer Lab Denemarken.

Autoriteiten geven alleen bondige informatie aan onze Doe het Zelf wereld, en ondanks dat er testinstituten en veiligheidsstandaarden zijn, veel delen/producten zoals gehaakte dieren, worden gemaakt uit meerdere delen - dus wordt het noodzaak om veiligheidsvoorschriften toe te passen.

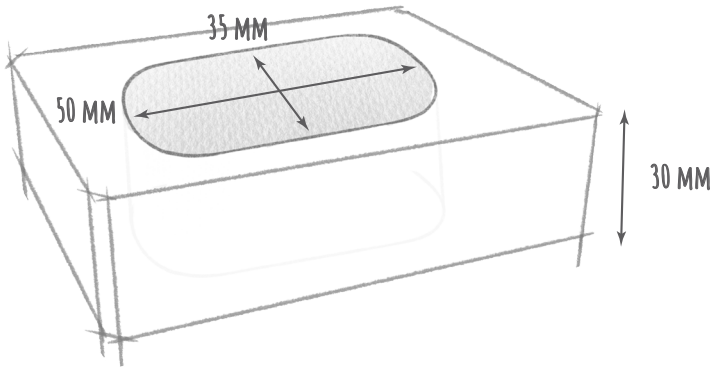
Dit kan moeilijk worden als de officiële veiligheidsvoorschriften niet bekend zijn.

**Hier is een voorbeeld:** Er is een breed gebruik van houten figuurtjes in gehaakte rammelaars. Om veilig genoemd te worden moet de rammelaar na afwerking veilig zijn, hoe dan ook, moet het de vormtest (A) genoemd op pagina 12 passeren - bijna niemand weet dit.

De markt biedt heel veel houten figuurtjes aan die zelf - niet in een rammelaar gestopt - niet in staat zijn om de vormtest (A) te halen en daardoor dus niet veilig zijn als ze op een verkeerde manier in de huisgemaakte rammelaar worden gestopt. Hoe dan ook, als het figuur en onderdelen correct gecombineerd worden, dan heeft het speelgoed de juiste vorm en grootte en haalt het de test.



# SJABLOON A



# EN 71

- EU EN WERELDSTANDAARDEN
  - TESTRAPPORTEN
  - 'HOE WIJ WERKEN'
- 

Veiligheidsstandaarden bepalen voorschriften voor een produkt en zijn meestal gemaakt in de EU, maar er zijn ook wereldwijde standaarden. Dit betekent dat er officiële overeenkomsten zijn op het gebied van produktveiligheid zoals vorm, lengte, en sterkte van verschillende delen. Volgens deze standaarden moet een produkt voldoen aan een genummerd standaard, zoals EN 71.

EN 71 is een serie veiligheidsstandaarden waaraan kant en klaar speelgoed aan moet voldoen, voordat ze veilig genoeg voor kinderen genoemd kunnen worden, om mee te spelen. Dit geldt ook voor losse onderdelen, die gebruikt worden bij brei- of haakwerk, of het in elkaar zetten van een Doe het Zelf stuk speelgoed.

Testrapporten van verschillende tests van onderdelen en materialen leveren documentatie over veilig gebruik met deze voorschriften. Vaak zijn de materialen die chemisch worden getest, niet de vorm die wordt geïnspecteerd. In veel gevallen is het dus niet relevant om een testrapport voor elk individueel onderdeel te krijgen, juist omdat het testrapport gezien moet worden als een grotere puzzel, waar fabrikanten moeten laten zien dat zij zich aan de voorschriften houden.

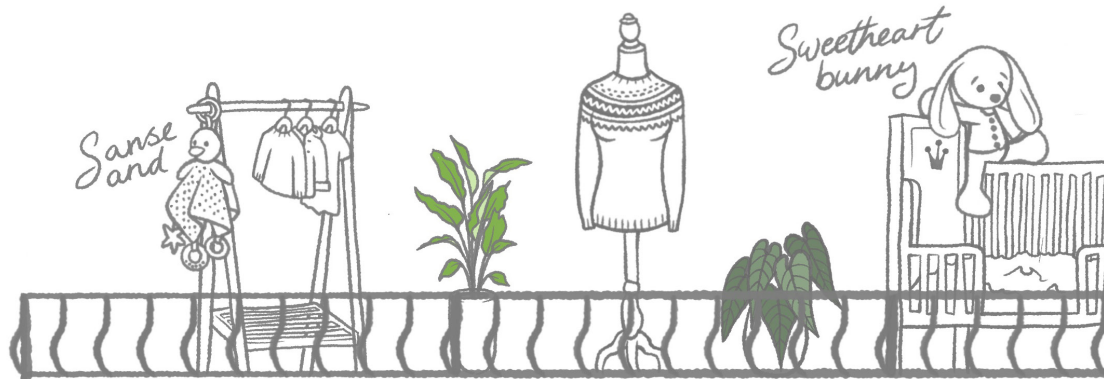
Lees meer over Go Handmade's werk met leveranciers, chemie, en veiligheidsvoorschriften etc in het document "How we work" op onze website.

Rammeldoos in  
de benen



## BINNENIN EEN ZINTU- IGTRAININGSBEER

- || Een kind komt niet in contact met een component, zoals een rammelblok, omdat het binnenin het been van een zintuigtrainingsbeer zit. Omdat het kind niet in contact met het component komt, omdat het ingesloten is, dan is een chemische test voor dit onderdeel niet relevant voor dit soort producten.



# VIDEO PRESENTATION

Extra strength - Checking eyes - Embroider eyes and noses - R



## EXTRA STRENGTH - SAFETY EYES



It is possible to strengthen the stopper's hold on the stem by doing the same as in our video. The video shows how the end of the stem can (easily) be slightly melted - then flattened. By doing this, the end of the stem becomes bigger than the hole in the stopper. This creates a strengthening of the eye.

## CHECKING THE SAFETY EYES



We advice, that the safety eyes always gets controlled. See the YouTube video to see how.



## HOW TO EMBROIDER EYES AND NOSES



Tip for perfect eyes:  
Cut approximately 25 cm of yarn, insert the needle under the chin and up at the inside of the eye. Sew over a stitch and insert the needle down to the chin. Tighten the yarn to form the hollow around the eye.



# ONS ON YOUTUBE

Rattle cellophane - Sensory Bunny - Assembling Teddy Basserne



## RATTLE CELLOPHANE

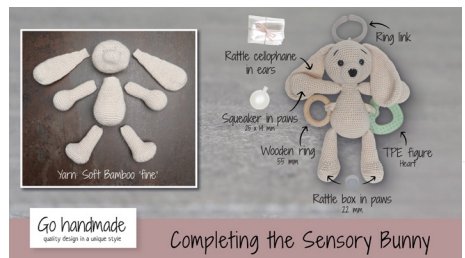


Rattle Cellophane can make a crackling sound that small children and babies love. You can for example add it in the ears or body of a homemade teddy.

## SENSORY BUNNY



An activity toy that sharpens baby's sensory abilities. The sound features make it fun and interesting for the baby to touch and play with - right up to the age of 1 year - maybe even longer.



## ASSEMBLY OF TEDDY BASSERNE



Tips for perfect and easy assembly of Teddy Basserne.





VOLG ONS



Go handmade  
quality design in a unique style